

**Проблема стилового многообразия в творчестве Моисея Рейшера: от конструктивизма к неоклассике, от вариаций неорусского стиля к архитектуре «хрущевского минимализма»**

**Научный руководитель – Алексеев Евгений Павлович**

*Стасюк Ксения Викторовна*

*Выпускник (магистр)*

Уральский федеральный университет имени первого Президента России Б.Н.Ельцина,  
Уральский гуманитарный институт, Екатеринбург, Россия

*E-mail: xenia.stasiuk@gmail.com*

Архитектор-конструктивист Моисей Вениаминович Рейшер (1902-1981) прославился строительством легендарной Белой Башни (илл. 1) в Свердловске, которую сегодня называют «Джокондой конструктивизма» (Д. Каменщиков) [2]. Убежденный конструктивист Рейшер входит в состав Уральского отделения группы ОСА и становится секретарем этой организации в 1928 году. Он делает ряд проектов, выполненных в стилистике конструктивизма, для Свердловска (проект домов отдыха, жилые дома Госпромурала (1930), жилой дом с Универмагом (1934)) и для других городов Уральской области (например, Дом культуры им. Ленина в г. Камне, ФЗУ в Невьянске (1930) (илл. 2)). Многие его конструктивистские проекты становятся реальными постройками в 1920-е - 1930-е годы: профессорские корпуса УПИ (1927), Дом отдыха облисполкома на озере Балтым (1930), Мавзолей-усыпальница А. П. Банникова и В. Ш. Фидлера (1932), детский сад-ясли (1935).

Однако со сменой идеологии и эстетических предпочтений в советском государстве в 1930-е годы Рейшер начинает активно использовать формы неоклассики для создания новой застройки в Свердловске (по его проектам в этой стилистике строятся жилые дома на ул. Малышева, ул. Свердлова, ул. Ленина и др.). Он широко применяет стилистику неоклассики и для реконструкции, «обогащения» исторических зданий, в том числе конструктивистских (проект реконструкции гостиницы «Большой Урал» (илл. 3), проект реконструкции и надстройки Пединститута), и для отдельных авторских проектов, и для целых градостроительных комплексов (проект реконструкции Площади 1905 года (илл. 4), Площади парижской коммуны и др.).

Так, одним из значительных проектов для понимания особенностей стиля архитектора 1930-х годов становится проект реконструкции гостиницы Большой Урал в 1938 году (архитекторы первоначального варианта сооружения 1930х гг.- Е.Е. Захаров и В.И. Смирнов). В отличие от грандиозного проекта обогащений гостиницы Москва А. Щусева, данное сооружение уже функционировало и не представлялось возможным закрывать его на долгую реконструкцию. Пытаясь сохранить лаконичный вид первоначально конструктивистского проекта, Рейшер использует ограниченное число декоративных элементов. Небольшой классический декор гармонично дополняет широкие аскетичные фасады с большими окнами. Плоские крыши здания скрывает балюстрада, украшенная по углам вазонами. В нижнем объеме главного фасада, где находится вход, встроены четыре ниши для лепных барельефов изображающих колхозников, красноармейцев, шахтеров и сталеваров. Над самым входом на балюстраде две скульптуры - шахтера и женщины-инженера. Таким образом, в ходе условной реконструкции удалось вписать сооружение в существующую архитектурную среду и отчасти сохранить существующий конструктивистский облик здания.

При этом язык неоклассики Рейшер варьирует очень свободно, что говорит об отсутствии строгой концепции классического формообразования, которую, например, вырабатывают такие мастера как И.Жолтовский или И. Фомин. Так в проекте Автодорожного

техникума 1936 года (илл. 5) неоклассика явно трактуется в версии постконструктивизма, а в проектах деревянной архитектуры лыжной базы (1939) (илл. 6) или брусковых сборных коттеджей по ул. Большакова (1945) советская неоклассика сочетается и с традициями конструктивизма, и с элементами неорусского стиля. Закономерно возникает предположение об эклектике как одной из характерных черт художественной парадигмы Рейшера. И очередная смена эстетических ориентиров во время правления Н. С. Хрущева, на которую опять откликается Рейшер, как будто, дает тому подтверждение. Так в 1960-х годах архитектор выполняет проект административного здания для военного ведомства (илл. 7), который был осуществлен в духе новой эстетики «советского модернизма» (Ф. Новиков) [1] или «хрущевского минимализма». Позже в этой же стилистике, используя формы «стерильной геометрии», он выполняет проект выставочного павильона цветоводства (1967) для Свердловска.

Однако, при внимательном рассмотрении, в этих «откликах» на смену идеологических и эстетических ориентиров в СССР можно скорее заметить не политический аспект «приспособленчества» или визуальный аспект некоей стилистической беспринципности, а особый характер дарования М. Рейшера. Его можно назвать архитектором-художником, даже экспериментатором в области формы. Он способен очень мобильно реагировать на изменения «большого стиля», гибко сочетать различные тенденции в рамках одного «ведущего» стиля, изобретательно включать не типичные, не характерные для стиля элементы, чтобы разнообразить визуальную ткань города.

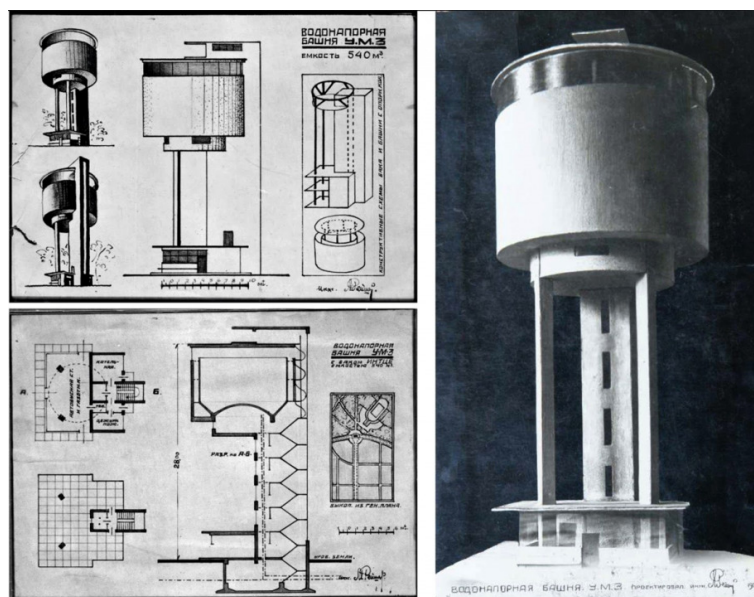
Он с интересом работает в рамках конструктивизма (и даже создает одно из наивысших достижений конструктивизма в области промышленной архитектуры - Водонапорную башню УЗТМ). После - элементы конструктивистского стиля, как бы «по инерции», сохраняются в его неоклассических проектах (он обобщает, геометризует основные объемы здания; предпочитает открытые, асимметричные планировочные композиции; использует динамичные решения объемов и др.). Также, словно неким естественным продолжением минувшего стиля, Рейшер сохраняет в проектах 1950-х - 1970-х гг. «отзвуки» неоклассики в виде небольших цоколей из бутового камня или своеобразных конструкций, напоминающих профилированный карниз. Тем самым архитектор выстраивает последовательную эволюцию развития советской архитектуры, смягчая резкие стилистические скачки, создавая ощущение целостности единого «советского стиля» (имевшего официальное название - социалистический реализм).

Таким образом, можно говорить о «многостилье» в творчестве Рейшера как о плодотворном качестве. Сформировавшись как конструктивист, он был не столько «инженером» и «организатором современной жизни» через архитектуру, сколько изобретательным архитектором-художником, умевшим в ведущем «стиле времени» найти пространство для многообразных экспериментов с формой.

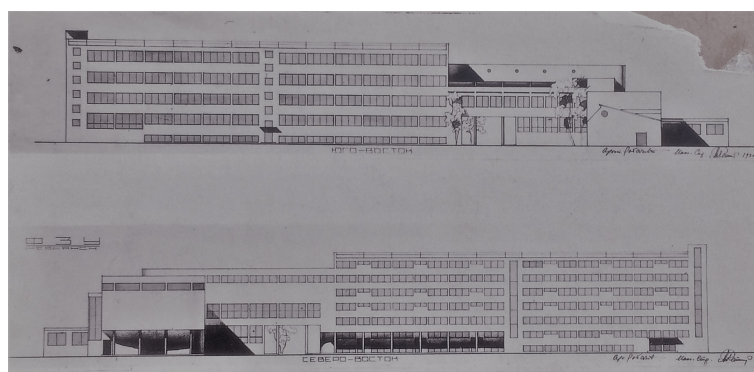
### Источники и литература

- 1) Белоголовский В., Новиков Ф.А. Советский модернизм: 1955-1985. Екатеринбург: Tatlin. 2010.
- 2) Каменщиков Д. Конструктивизм в Екатеринбурге: "уральский Пентагон", первый небоскреб, колыбель рок-звезд [Электронный ресурс] : ТАСС Новости Урала URL: <https://tass.ru/ural-news/1571439>.

### Иллюстрации



**Рис. 1.** Илл.1 Проект Водонапорной башни УМЗ или Белая башня, макет и чертежи 1929 года с подписью архитектора М.В. Рейшера. Архив Музея архитектуры и дизайна(Екатеринбург), фонд архитектора



**Рис. 2.** Илл. 2 Проект-чертеж ФЗУ Невьянск двумя фасадами 1930 года, архитектор Рейшер в соавторстве с архитектором Робачевским. Архив Музея архитектуры и дизайна(Екатеринбург), фонд архитектора. Публикуется впервые



**Рис. 3.** Илл. 3 Фото гостиницы Большой Урал в процессе реконструкции, весна 1940 года. Архив Музея архитектуры и дизайна(Екатеринбург), фонд архитектора



**Рис. 4.** Илл. 4 Проект реконструкции площади 1905 года г. Свердловск 1944 год. Архив Музея архитектуры и дизайна(Екатеринбург), фонд архитектора



**Рис. 5.** Илл. 5 Проект Автодорожного техникума г. Свердловска, рисунок 1936 года с подписью архитектора. Архив Музея архитектуры и дизайна(Екатеринбург), фонд архитектора. Публикуется впервые



**Рис. 6.** Илл. 6 Проект лыжной станции ЦПКиО г. Свердловска, рисунок 1939 года с подписью архитектора. Архив Музея архитектуры и дизайна(Екатеринбург), фонд архитектора. Публикуется впервые



**Рис. 7.** Илл. 7 Чертаж главного фасада Войсковой части 77130. Административный корпус по ул. Восточной. Архив Музея архитектуры и дизайна(Екатеринбург), фонд архитектора. Публикуется впервые