

## БЛАГОУСТРОЙСТВО ПАРКА "АКВЕДУК" В УСЛОВИЯХ РАЗВИТИЯ РАЙОНА РОСТОКИНО

Научный руководитель – Острикова Нина Игоревна

*Глушенкова Алина Павловна*

*E-mail: owl-zabava@yandex.ru*

**Цель:** Предложить способ благоустройства парковой зоны в условиях растущей жилой застройки с сохранением участков природного ландшафта.

### **Задачи:**

1. Предложить проект непрерывных пешеходных променадов вдоль берега Яузы и сохранение экологической среды.
2. Предложить способы реставрации речной системы.
3. Предложить разработку ландшафтных решений для обустройства зон отдыха, велопарковок, игровых зон, доступности МГН.

### **Планировочная структура.**

Планируемая застройка производственной зоны, жилым кварталом, увеличивает численность населения района. В проекте предусматривается благоустройство парка «Акведук», для обеспечения комфортного проживания жителей и сохранения природного ландшафта. Намечены дополнительные пешеходные и визуальные связи с парком: строительство жилого квартала и дополнительного пешеходного моста, в продолжении Будайской улицы. Береговую полосу Яузы предлагается распланировать на зоны: общественно-досуговую, природно-ландшафтную, спортивно-прогулочную. В общественно-досуговой зоне предлагается обустройство детских площадок, культурно-зрелищной площадки, организация прокатных пунктов, благоустройство монументально-исторической аллеи, ремонт укрепленно-бетонного берега с привлекательными видами и песочными спусками к реке. В природно-ландшафтной зоне предлагается создать прогрессивную систему фильтрации с помощью каскадных прудов, развить пешеходно-тропиночную сеть, улучшить непрерывность променадов вдоль набережной с сохранением экологически чистых мест. Прогулочно-пешеходные дорожки предлагается объединить в единую композицию с каскадными прудами. В узловых пересечениях предлагаются переходно-подвесные мосты с организацией видовых площадок. Спортивно-прогулочная зона включает в себя комплекс площадок для занятия спортом и отдыха. Пешеходно-тропиночная сеть предусматривает движение пешеходов, велосипедистов и МГН. В комплекс развития парка включены малые архитектурные формы в виде переходных и подвесных мостиков, игровых и лазательных комплексов, открытых площадок для роллеров и скейтбордистов, мосты и трамплины для занятия mountain bike. Вдоль основных пешеходных путей предлагается установить информационные интерактивные конструкции с беспроводной зарядкой мобильных устройств и Wi-Fi.

### **Выводы**

Выявлены планируемые нагрузки в результате застройки района Ростокино, предложены мероприятия для сохранения природно-рекреационной зоны парка, с переходом от постиндустриальной модели к более экологичной среде. Благодаря современным методам ландшафтно-парковой архитектуры, и методам очистки вод реки Яуза, возможно создание благоустроенного парка с сохранением природного ландшафта в условиях растущей застройки и увеличения числа жителей. Природно-рекреационные мероприятия призваны обеспечить: здоровье граждан, улучшение климата, защиту от подтапления, очистку воды

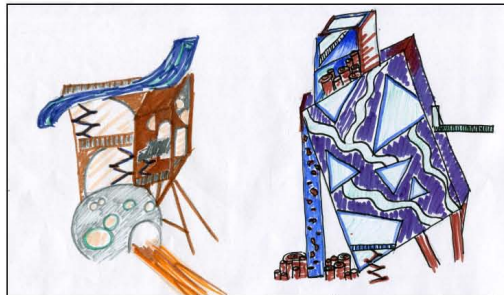
и способствовать сохранению биоразнообразия. Мы предложили варианты обеспечения доступности парка в условиях растущей жилой застройки с сохранением экологической среды.

### Источники и литература

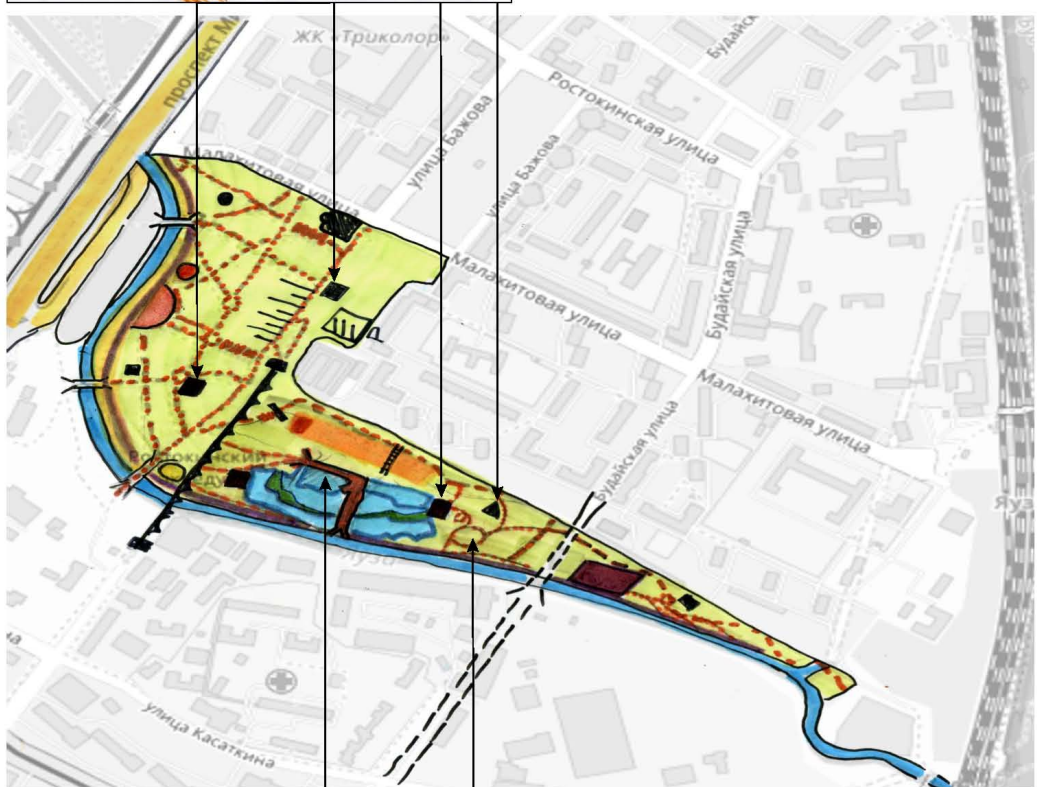
- 1) Кадастровый отчёт по ООПТ Национальный парк «Лосиный остров».
- 2) Набережные. Проект Россия. – М.: «Объединенные проекты», 2015 №75 – 275с.
- 3) Проектные материалы «Устройство водного экологического маршрута (р.Яуза) на территории НП «Лосиный остров» кв. 47, ВАО г. Москвы» Раздел 8 «Инженерные Изыскания» подраздел 8 «Геоботаническое и зоографическое обследование территории».
- 4) Комитет по Архитектуре и Градостроительству города Москвы «МОСКОМАРХИТЕКТУРА»
- 5) <http://Rostokino.mos.ru> -

### Иллюстрации

Приложение 1.1



малые архитектурные формы



каскадные пруды

тропинки для занятия mountain bike

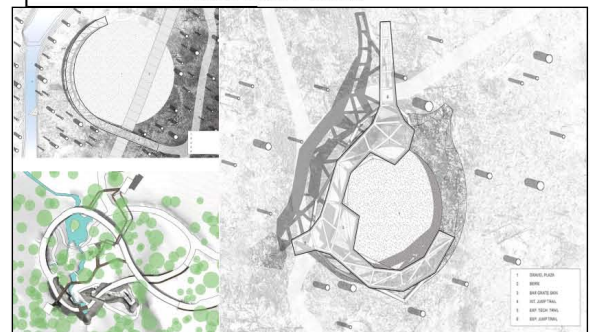
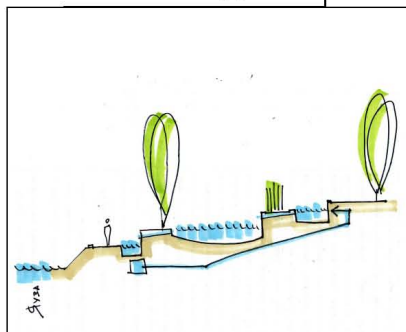


Рис. 1. Приложение 1.1



Приложение 1.3



Рис. 3. Приложение 1.3

Приложение 1.4

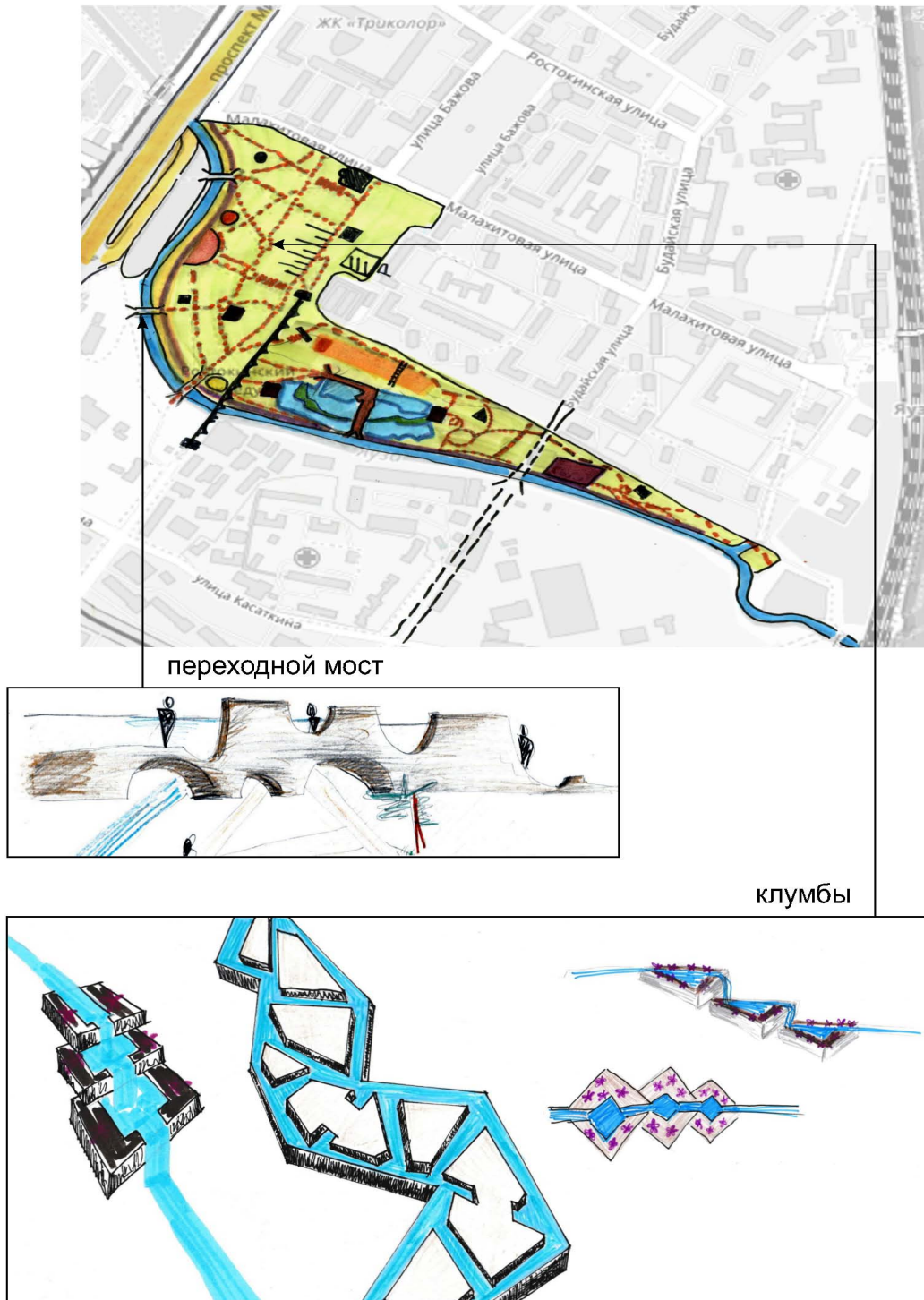


Рис. 4. Приложение 1.4

Приложение 1.5  
«Схема транспортной удалённости района от основных ТПУ»

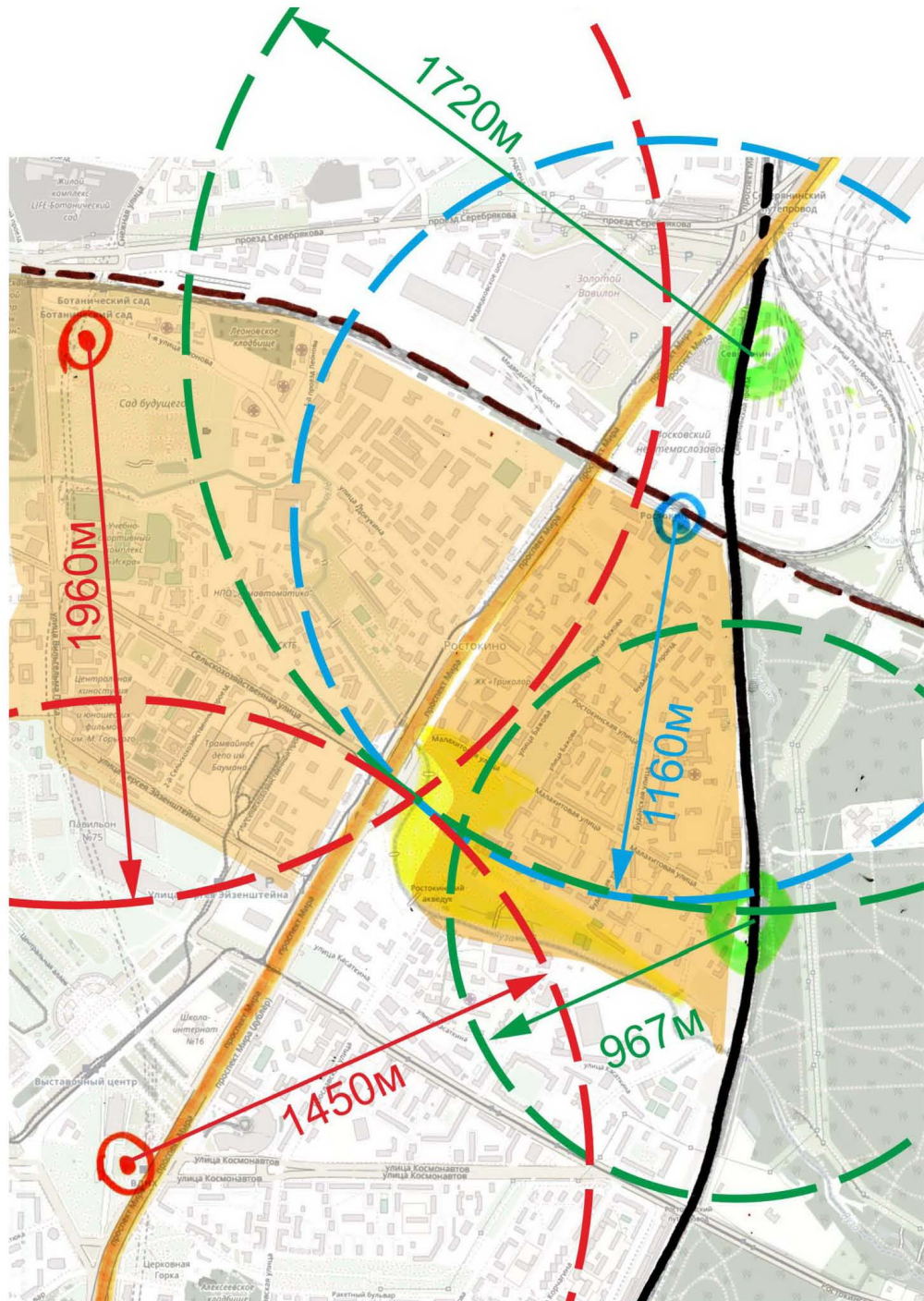


Рис. 5. Приложение 1.5

Приложение 1.6  
«Схема размещения объектов благоустройства»

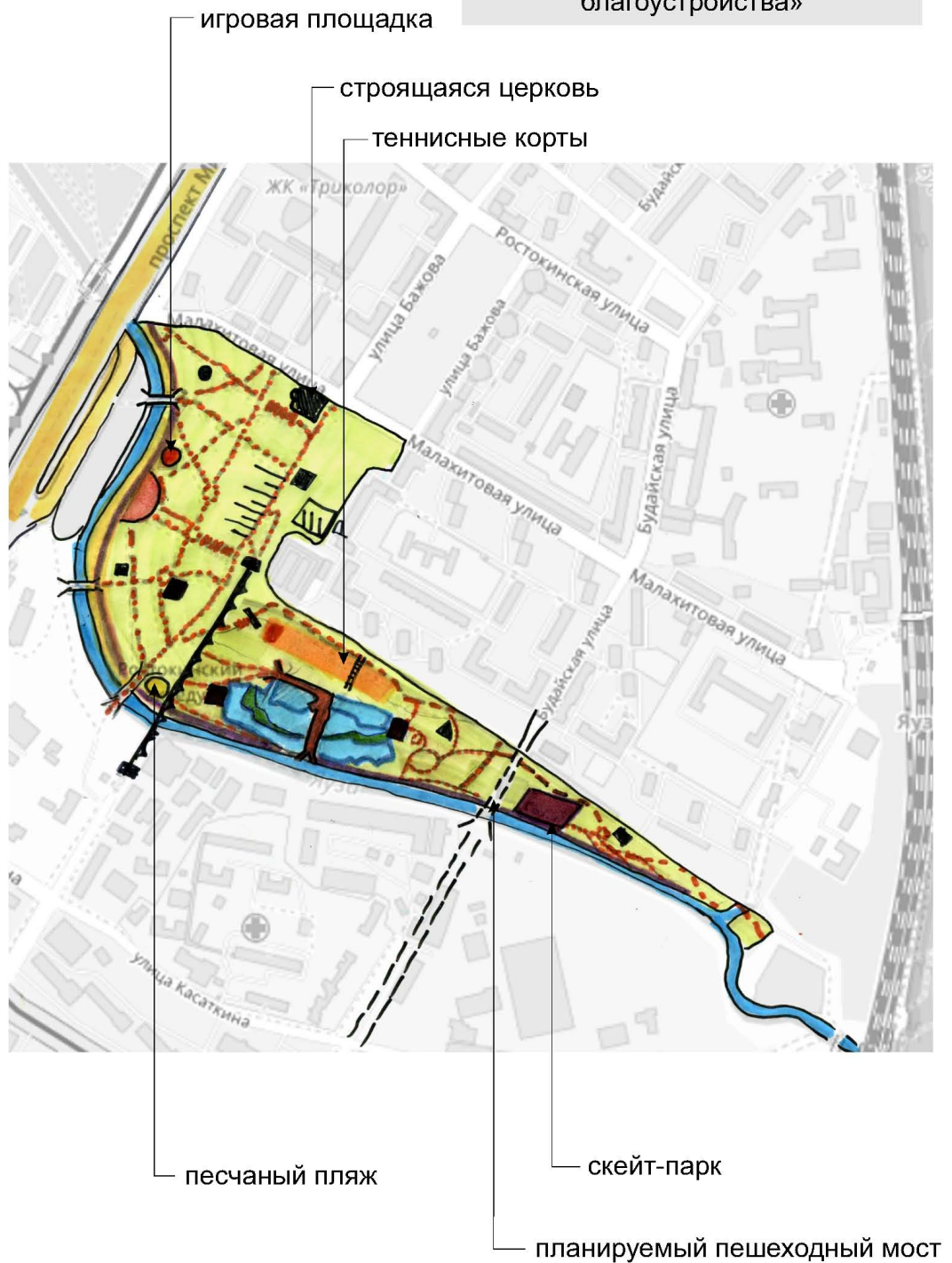


Рис. 6. Приложение 1.7



Схема размещения района Ростокино

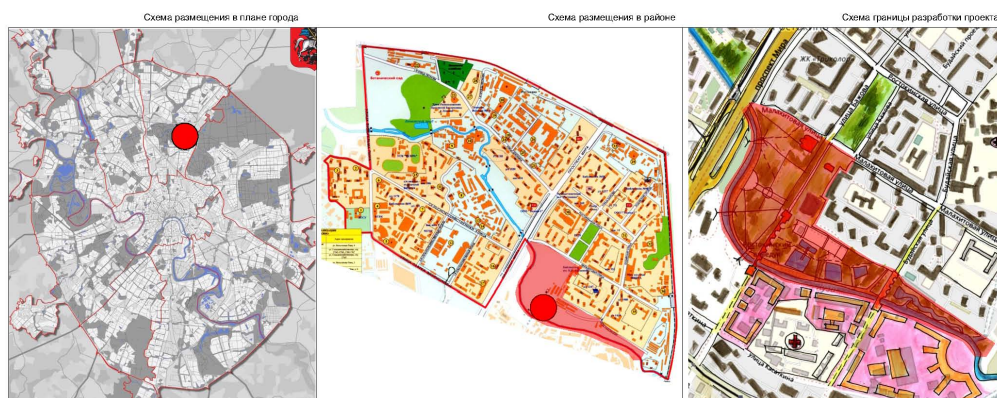


Рис. 7. Схема размещения района ростокино