

О классификации сооружений Золотой Орды

Научный руководитель – Сухорукова Елена Петровна

Самарский Александр Александрович

Студент (магистр)

Волгоградский государственный социально-педагогический университет, Волгоград,
Россия

E-mail: alex-sam94@yandex.ru

Попытки создания единой классификации сооружений Золотой Орды предпринимались неоднократно, но устоявшейся системы до сих пор нет. Это связано с наслоением строительных традиций различных народов, входивших в состав государства (мультикультурный характер Золотой Орды отмечен исследователями [1]), совмещением кочевого и оседлого образа жизни среди населения Улуса Джучи, а также эволюцией архитектуры и большим количеством переходных форм зданий. Из-за этих и других причин создание классификации до сих пор актуально.

Попытки классификации золотоордынской архитектуры велись давно, но среди прочих исследователей, занимавшихся этими вопросами, стоит обратить особое внимание на работы Федорова-Давыдова, Егорова и Зиливинской.

Г.А. Федоров-Давыдов предложил иерархическую классификацию жилых и связанных с ними зданий [4], обнаруженных на территории городов Золотой Орды. Данная классификация отражала в первую очередь социальный статус их владельцев и обитателей.

В.Л. Егоров же при исследовании жилых домов на территории Царевского городища [2] делил их на следующие типы: I - квадратные в плане строения; II - прямоугольные в плане строения; III - землянки; IV - юрты. I тип включал в себя небольшие однокомнатные постройки, имевшие деревянные стены и различные виды цоколей (а иногда без него). Во II типе исследователь выделил дома однокомнатные и многокомнатные из различных материалов.

Наиболее основательно к классификации золотоордынских сооружений подошла Э.Д. Зиливинская [3], разделив сооружения Золотой Орды на культовые и гражданские. К первым отнесены мечети, минареты, медресе, ханака, аулия и пр., а ко вторым - общественные бани и жилые здания. Мемориальные памятники она выносила отдельно и в упомянутой работе не рассматривала.

Среди мечетей она выделяла пятничные, квартальные и праздничные. Минареты по положению относительно мечети Зиливинская разделила на: 1) отдельно стоящие; 2) с пристроенным к стене мечети цоколем; 3) с цоколем, встроенным в объем стены.

Банные постройки разделены по форме помещений и их взаимного расположения: здания с прямоугольными в плане помещениями, расположенными в один (тип I) или несколько (тип II) рядов и здания с одним (тип III) или двумя (тип IV) крестообразными центральными залами.

Зиливинская также классифицировала центральные усадебные дома по различным критериям, в частности по строительной технике и по взаимному расположению комнат.

Данная работа предлагает собственный вариант классификации. Чтобы избежать громоздкости, в предложенном варианте отсутствует выделение различных переходных форм сооружений. Взамен этого предлагается определять сооружения в ту или иную категорию с последующим указанием специфических черт, выделяющих конкретную постройку на фоне типовых.

Сооружения, найденные на территории Золотой Орды, можно разделить три группы: общественные сооружения, жилые и ремесленные постройки. Первая группа делится на две подгруппы: городские общественные здания (бани) и культовые и религиозные сооружения (мечети, минареты, медресе, мавзолеи). Во вторую группу будут входить землянки, дома различного типа, усадьбы. Отдельно выделена юрта. Особняком стоят подсобные и хозяйственные постройки (сарай, кладовые), но часто они составляют вместе с жилыми домами или ремесленными единый комплекс и рассматриваются вместе с ними. К третьей группе в данной классификации отнесены различные ремесленные постройки (гончарные, кузнечные и прочие мастерские и сопутствующие им здания).

Мечети в данной классификации предлагается разделять по предложенной Зиливинской схеме, а минареты - по их месторасположению относительно мечетей: стоящие отдельно от мечети или образующие единый с ней комплекс.

Мавзолеи можно делить, опираясь на наличие зиарат-ханы (помещения для поминальных обрядов): мавзолеи с зиарат-ханой двухкомнатные и обычно прямоугольной формы, а без - имеют одну комнату и в плане близки к квадрату.

Бани делятся с опорой на классификацию, предложенную Зиливинской, но в две ступени: деление бань на прямоугольные (с последующим выделением сооружений с помещениями в один ряд или в несколько) и крестообразные (с одним или с двумя залами) в плане сооружения.

Классификация жилых построек аналогична схеме, предложенной Федоровым-Давыдовым: землянки, одно- и многокомнатные дома, усадьбы (обособив хозяйственные постройки при них, ремесленные и мастерские), - а все прочие моменты описывать как особенности постройки. Многокомнатные дома можно делить на дома простого (объединение однокомнатных домов) и сложного (сложные в плане сооружения) типа.

Усадьбы разделены на сооружения, построенные по единому плану, в результате чего есть та или иная симметрия в расположении комнат, и сооружения без единого плана.

Ремесленные и мастерские вполне уместно делить, ориентируясь на их предназначение.

Классификация изображена на рисунке 1.

По итогам стоит отметить: сейчас устоявшейся классификации золотоордынских сооружений нет.

Федоров-Давыдов предлагал иерархическую классификацию жилых домов, но большое внимание уделял социальному статусу владельца дома. Информация о прочих зданиях носила описательный характер.

Егоров классифицировал жилые дома без единых критериев.

Зиливинская основательно подошла к классификации гражданских и культовых сооружений, но итог получился громоздким из-за своей подробности.

Предложенный в данной статье вариант классификации является наброском со своими достоинствами и недостатками (отдельные имеющиеся упрощения некоторые могут посчитать излишними). Тем не менее, работу над классификацией сооружений Золотой Орды необходимо продолжить.

Источники и литература

- 1) 1. Археологическое наследие Волгоградской области. К 100-летию Волгоградского краеведческого музея [Текст] / под ред. А. С. Скрипкина. — Волгоград : Издатель, 2013. — 288 с. : ил.
- 2) 2. Егоров, В. Л. Жилища Нового Сарая / В. Л. Егоров // Поволжье в Средние века. — Москва, 1970.

- 3) Зиливинская, Э. Д. Очерки культового и гражданского зодчества Золотой Орды : монография / Э. Д. Зиливинская ; Астрахань : Астраханский государственный университет, Издательский дом «Астраханский университет», 2011. – 253 с.
- 4) Федоров-Давыдов, Г. А. Золотоордынские города Поволжья : монография / Г. А. Федоров-Давыдов ; Москва : Изд-во Моск. ун-та, 1994. – 232 с.

Иллюстрации

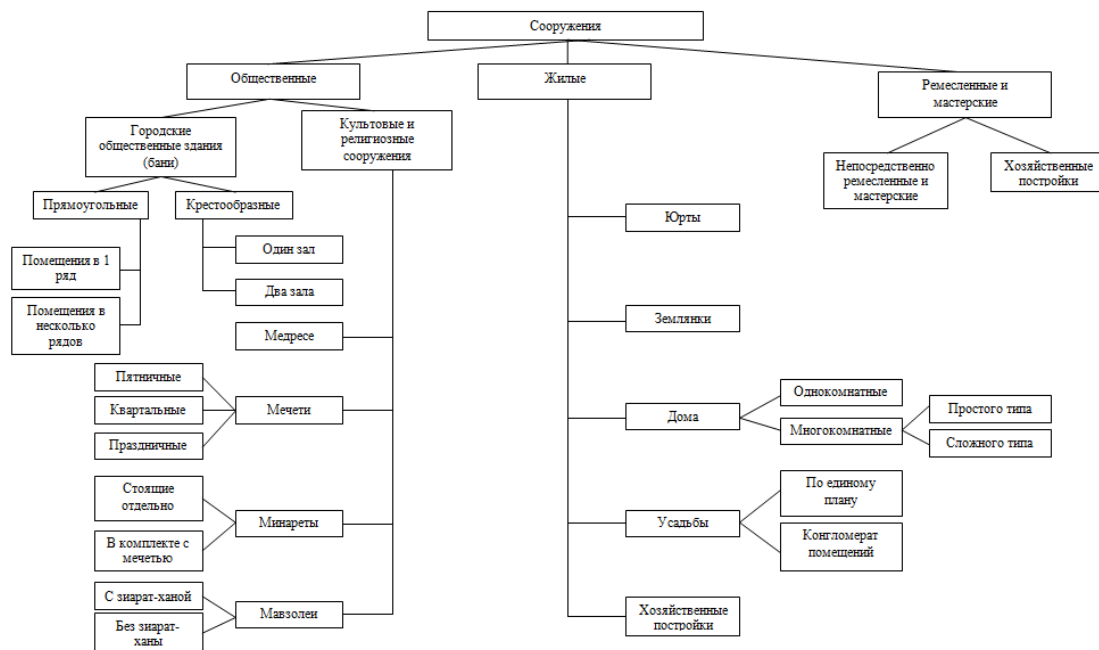


Рис. 1. Рис. 1. Схема классификации сооружения Золотой Орды.