

Археологическое изучение Храма Рождества Христова на Песках в Санкт-Петербурге

Научный руководитель – Тихонов Игорь Львович

Солдатченкова Елена Николаевна

Студент (бакалавр)

Санкт-Петербургский государственный университет, Институт истории,
Санкт-Петербург, Россия
E-mail: piffy2612@mail.ru

Храм Рождества Христова на Песках всегда занимал особое место среди исторических памятников Петербурга середины XVIII в. и не раз перестраивался. Так в 1770-е гг. по указу Екатерины II было начато строительство новой каменной церкви на смену деревянной церкви в стиле русского классицизма. В плане она имела форму греческого креста. На храме было семь крестов. Все они восьмиконечные, обложенные медью и золоченные, с медными вызолоченными яблоками [2]. До наших дней Храм не сохранился, так как был разобран в 1934 г.

В 2012 г. Санкт-петербургская археологическая экспедиция Северо-западного НИИ наследия проводила охранные археологические раскопки на месте разрушенной церкви Рождества Христова на Песках. В результате был вскрыт участок площадью 1251 кв. м. [7].

Целью моего исследования является подведение итогов археологического изучения Храма и выделение категорий находок (всего 410 индивидуальных находок), обнаруженных в ходе раскопок.

Самой многочисленной категорией являются керамические изделия, которые, в первую очередь, представлены фрагментами керамической посуды. Керамическая посуда – одна из самых массовых категорий находок, делящаяся на столовую, кухонную и тарную [5]. Для столовой посуды характерны более качественное тесто, тщательная обработка и разнообразие методов внешней отделки при использовании разных сортов глины [3]. В коллекции к кухонной посуде стоит отнести фрагменты сероглиняных и белоглиняных горшков. К столовой посуде относятся фрагменты красноглиняных мисок и тарелок. К тарной посуде относятся фрагменты сливочника, горло бутылки и придонной части бутылки (рис.1.1-3).

Интересной является коллекция печных изразцов. Надо сказать, что со времени правления Петра I изразцы покрывают белой поливой и синей росписью. Характерной особенностью печей XVIII века была неповторяемость сюжетов на стеновых изразцах печной облицовки [1]. Они представлены фрагментами коробчатых изразцов с лицевой пластиной, валиками, карнизами, колонками.

Среди керамических изделий следует отметить находки керамических облицовочных плиток, представленных двумя типами. К первому типу относится настенная облицовочная плитка, изготовленная из беложгущейся глины и покрытая белой поливой и голубой росписью. Ко второму типу относятся напольные метлахские плитки с полихромным орнаментом. Они имеют квадратную форму. На них с обратной стороны имеется надпись "Villeroy Boch Metlach". Фирма Villeroy & Boch – один из крупнейших европейских производителей керамики. Продукция фирмы была высоко оценена членами Императорского дома, давшего «Виллеруа и Бох» звание поставщика императорского двора [6].

К одной из привлекательных категорий находок, обнаруженной в результате археологических исследований Храма на Песках, относится коллекция белоглиняных курительных трубок, штампы на стеблях которых разнообразны. Наиболее распространенным является штамп в виде мелких зубчиков или насечек. Штамп в виде точек, или жемчужин,

помещенных в треугольные и круглые рамочки, был наиболее популярен в 1720-е гг. и окончательно вытеснил зигзаги и кресты [4]. Трубки из коллекции представлены продукцией из Гауды, датирующиеся 1730-1750-ми гг.

Одной из многочисленных категорий находок является столовая и чайная посуда, аптечные и помадные банки из фарфора и фаянса. Среди них встречаются изделия с росписью, золочением, с клеймами. Отдельно стоит выделить лампы и подставки под них из фарфора. Подобные подставки являлись частью церковных многосвечников и монтировались в центральной части диска для установки свечей [7].

К стеклянным изделиям относятся парфюмерные и аптечные флаконы, фрагменты бутылок и лампад, храмовые украшения. Примечательными являются находки стеклянных подвесок люстр. Они выполнены из прозрачного ограненного стекла и относятся к двум типам: подвески миндалевидной и пикообразной формы. Все подвески имели сквозные отверстия, предназначенные для крепления [7].

Коллекция из раскопок Храма на Песках включает предметы из железа (ключи, петли, засовы, шпингалеты), а также из цветных металлов (54 монеты). К предметам церковного обихода относятся части кадил, лампад и подсвечников. Особую группу, относящуюся к элементам декора, составляют изделия из листовой меди. Три из них представляют собой плоский цветок с длинными лепестками и отверстием посередине со следами позолоты (рис.2.1). В эту группу относится латунная декоративная лента с растительным орнаментом, покрытая серебром (рис.2.2). Одной из интересных находок является медный оклад иконы Христа Вседержителя (рис.2.3).

Интересны находки фрагментов завес и церковного облачения. К этой категории находок относятся шесть декоративных кистей из дерева и металлизированной золоченой нити, которые крепились к деревянной основе (рис.3.1), а также обнаружен декоративный шарик, обмотанный желтой нитью (рис.3.2). Был найден фрагмент церковного плетеного облачения из металлизированной нити (рис.3.3). Особое внимание стоит уделить фрагменту ткани и тесьмы из желтых нитей с вставками из медных полосок (рис.3.4).

Таким образом, коллекция археологических находок отличается своим разнообразием орнаментальных мотивов, технических приёмов изготовления, формами и цветовой гаммой обнаруженных экземпляров. По данной коллекции можно изучать историю жителей Петербурга в XVIII в. по остаткам бытовых вещей, а также воссоздать облик городского населения.

Источники и литература

- 1) Маслих С. А. Русское изразцовое искусство XV-XIX веков. М., 1983.
- 2) Маслов В. М. Краткое описание Христорождественской церкви на Песках, с историей её и прихода. СПб., 1887.
- 3) Петренко В. П., Кильдюшевский В. И., Курбатов А. В. Ивангородская керамика конца XV-XVI вв. //Бюллетень Института истории материальной культуры РАН. СПб., 2013. Бюллетень №3. С. 253-268.
- 4) Пошернева Т. Н. Белоглиняные курительные трубки из раскопок Охтинского мыса (по материалам работ 2010 г.) //Бюллетень Института истории материальной культуры РАН. СПб., 2011. Бюллетень №2. С. 251-330.
- 5) Семёнов С. А., Попов С. Г., Румянцева З. Р., Лапшин В. А. Археологические исследования в излучине реки Невы //Бюллетень Института истории материальной культуры РАН. СПб., 2011. Бюллетень №2. С. 193-220.

- 6) Семёнов С. А., Соловьева Н. Ф., Ст. Васильев А., Фурасьев А. Г. Церковь Успения Пресвятой Богородицы (Спас на Сенной). Исследования 2013 г. //Бюллетень Института истории материальной культуры РАН. СПб., 2014. Бюллетень №4. С. 145-170.
- 7) Охранные археологические исследования на территории разрушенной ц. Рождества на песках в 2012 г.: отчет о НИР / Северо-западный науч.-исслед. ин-т наследия; рук. Короткевич Б. СПб., 2012.

Иллюстрации



Рис. 1. Фрагменты тарной посуды.

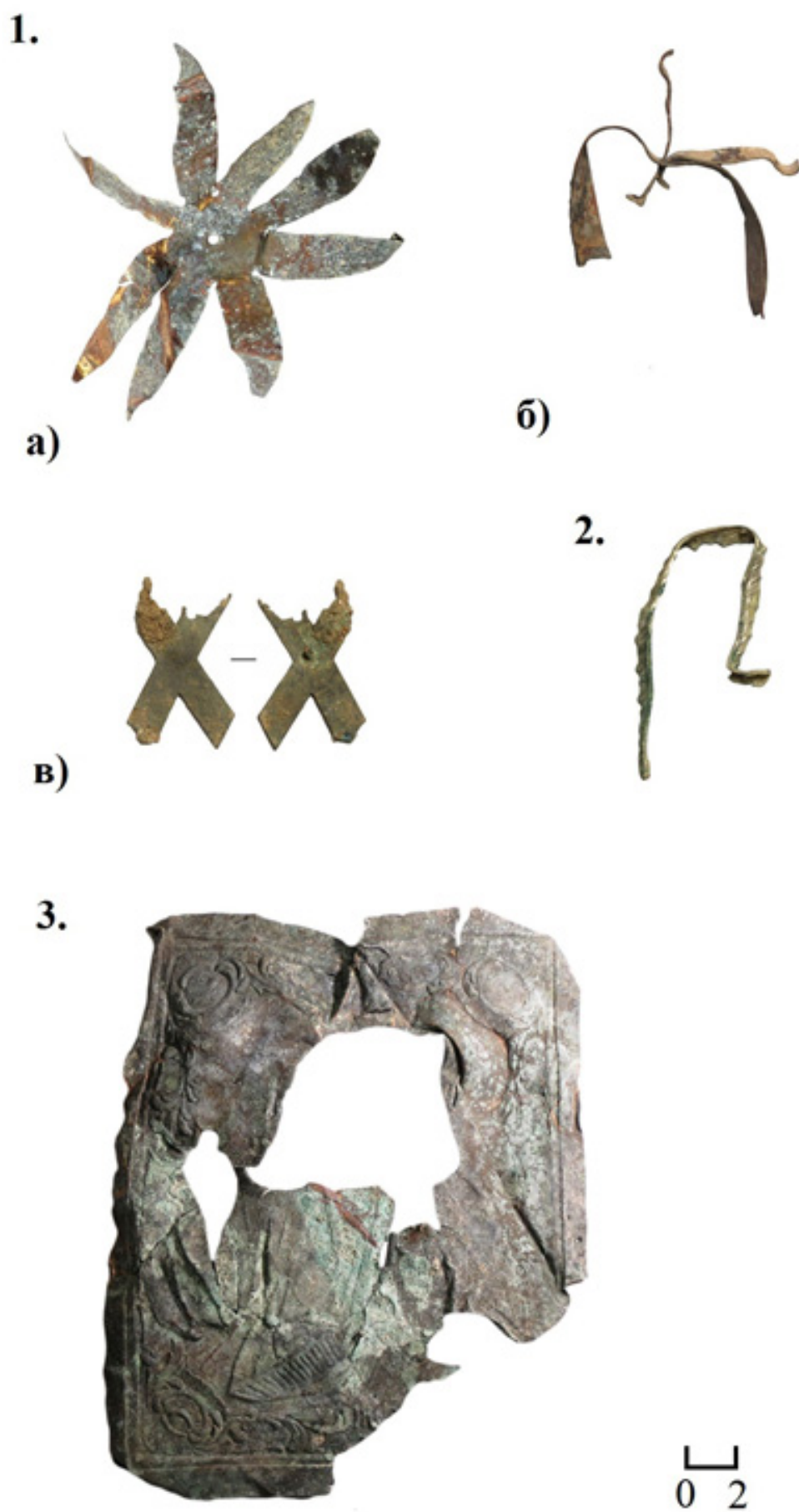


Рис. 2. Изделия из цветных металлов.



Рис. 3. Фрагменты завес и церковного облачения.