

**Традиции парного портрета в истории мирового искусства и творчестве  
дагестанских художников**

**Гварзатилаева Меседо Магомедрасуловна**

*Студент (бакалавр)*

Дагестанский государственный педагогический университет, Махачкала, Россия

*E-mail: mesedo-gv@rambler.ru*

Общеизвестно, что в европейском изобразительном искусстве жанр портрета был открыт в эпоху Возрождения. В Эрмитаже хранятся две работы Леонардо: «Мадонна Литта», приобретенная императором Александром II для музея в 1865 году у миланского герцога; в 1914 году Эрмитаж приобрел «Мадонну Бенуа». Наше внимание привлекла любопытная теория, автором которой является старший научный сотрудник музея Михаил Аникин, выдвинувший версию: «Мадонна Литта» и «Мадонна Бенуа» - картины парные. Согласно его теории, запись бумагах Леонардо: «Начал две Девы Марии», - относится к обеим Мадоннам Эрмитажа, а очевидный контраст произведений является подтверждением версии намеренного противопоставления образов. «Мадонна Бенуа» - символ божественной природы Иисуса Христа; «Мадонна Литта», рассматривается как изображение человеческой сущности Христа. Следует признать, для подобной интерпретации знаменитых экспонатов петербургского музея есть основания. Например, как подтверждение указанной теории можно рассматривать отсутствие нимбов вокруг голов Марии и младенца в «Мадонне Литта» и их наличие в «Мадонне Бенуа». Здесь же следует отметить, что пейзаж в картинах, которому в творчестве Леонардо всегда отведена особая роль, не противоречит рассматриваемой гипотезе: в «Мадонне Бенуа» кристальная чистота и ясность неба, сияющего в пространстве окна; в «Мадонне Литта» красота земли, земного мира [5].

История парных произведений в искусстве России имеет глубокие корни. Так, например, Александр Остафьев, представитель династии Казанцевых, возглавлявших иконописную мастерскую Благовещенского мужского монастыря, является автором парных икон XVII века «Ангел со свитком» и «Ангел с мечом» Муромского историко-художественного музея [3].

*Ангел со свитком.* По церковному преданию, к каждому человеку с момента его крещения приставлен Ангел Хранитель, который неотступно сопровождает его всю земную жизнь. Все действия и помыслы не остаются незамеченными и без последствий. Любой добрый поступок и даже намерение, преодоление себя - все записывается Ангелом Хранителем. На иконе Ангел Хранитель (отождествляли с архангелом Гавриилом, в исламской транскрипции - Джабраилом) изображен со свитком с записями добрых дел и помыслов, чтобы во время мытарств засвидетельствовать об этом перед Богом.

*Ангел с мечом* изображен в воинских одеждах, с мечом и свитком с предохраняющей надписью (отождествляли с архангелом Михаилом, в исламской транскрипции - Минкаилом). Он усекает грехи людей и защищает их от сил зла, фиксируя в свитке недобрые дела и греховные помыслы христианина.

Подобные изображения размещались в паре на воротах храма и никогда не изображались один без другого. Такие произведения напоминают нам, что ни один грех не останется безнаказанным, но и ни одно доброе дело не будет забыто перед лицом Господа.

История портрета в отечественном русском искусстве 18 века, стала развиваться в общеевропейском направлении, благодаря бурной деятельности царя Петра I, способствовавшего развитию русских художников. Наиболее выразительным парным произведением

этого периода, привлечшим наше внимание, является портрет четы Голицыных - князя Ивана Алексеевича и княгини Анастасии Петровны (1728 г.), выполненный Андреем Матвеевым. Исследователи считали, что Матвееву удивительно точно удалось передать характер моделей. Так, при всей парадности и роскоши аксессуаров (красное платье, сколотое золотой брошью, драгоценные камни застежки бархатного плаща, бриллиантовая оправа миниатюры с изображением царя) на портрете княгини Анастасии представлена женщина, пережившая опалу, унижения (за участие в заговоре, была определена царем Петром в шутихи Екатерине I. Позднее, к 70 годам, ей возвращены имения и доходы). Портрет Ивана Алексеевича отвечает всем требованиям позднебарочного стиля в европейском искусстве XVIII века, которым было необходимо следовать при изображении представителя знатного рода - пышное облачение, гордая поза, динамичные развороты фигур, как бы развевающиеся на ветру складки роскошных одежд и др. Но в канонических рамках парадного портрета Матвеев создает лирический образ тихого и богомольного И. А. Голицына [2].

Парные произведения присутствуют и в творчестве известных дагестанских художников. Так, например, портрет является излюбленным жанром корифея профессионального изобразительного искусства Дагестана Хайруллаха Курбанова, произведения которого хранятся в ряде музеев страны и частных коллекциях зарубежья.

Творчество Хайруллаха Магомедовича, на протяжении многих лет возглавлявшего правление республиканского Союза художников, воплощает в себе традиции национальной живописи, отличаясь непреднамеренностью композиционных построений, простотой и лаконичностью в обрисовке модели, одухотворенностью образов соотечественников [1]. Одним из наиболее выразительных произведений Х. М. Курбанова, несомненно, является монументальный триптих «Женщины гор» (1969). В беседе с учащимися нашего факультета художник признался, что к созданию живописного произведения его вдохновила до-революционная фотография - строгая сосредоточенность занятых сбором пшеницы горянок. Триптих «Женщины гор» уже много лет является украшением музейного собрания, часто публикуется в различных музейных изданиях. Парными портретами можно назвать картины «Балхарка» (2001) и «Андийка» (2010).

Своеобразный творческий тандем Хайруллы Курбанова и его супруги и однокурсницы (оба - выпускники института Репина) Галины Пшеницыной известен не только дагестанскому зрителю. Уже более полувека они творят в одной мастерской, но абсолютно не повторяют друг друга. Глядя на работы художников, понимаешь, что их выразительная живопись - это всегда работа-размышление на холсте кистью и красками [4]. Суметь передать через внешние черты внутреннее состояние, будь то пейзаж, натюрморт или портрет. Их творческому союзу много лет и они продолжают работать в достойной паре и сегодняшний день.

Р. С. К развернутой форме доклада подготовлена презентация

### Источники и литература

- 1) Дамаданова С. Р. Традиции русского реализма в творчестве дагестанских художников // Научное обозрение: Сборник Ассоциации молодых ученых Дагестана. Вып. 2. Махачкала, 2004. С. 26.
- 2) Ильина Т. В. Русское искусство XVIII века. М., 1999. С. 78-79.
- 3) Сухова О. А. Культура и иконопись Муромы XVII века. М., 2004.
- 4) Художники-реалисты Галина Пшеницына и Хайрулла Курбанов //

<http://www.rgvktv.ru/news/12121>

5) Загадочная красота. Две русские Мадонны Леонардо // <http://www.museum.ru/N26541>

### Иллюстрации

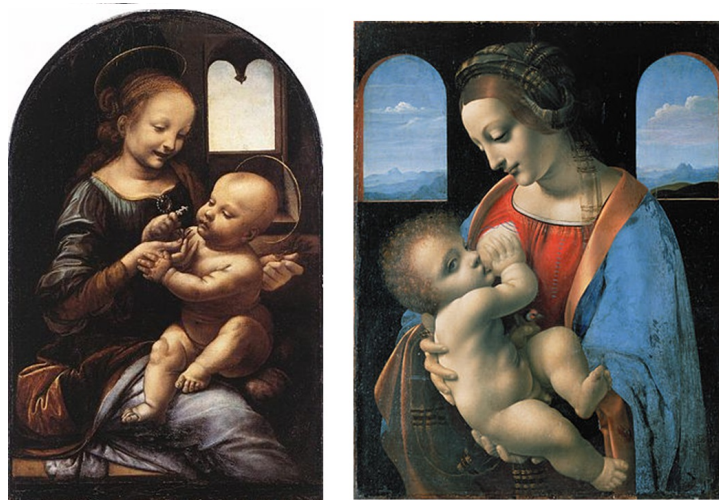


Рис. 1. Мадонны Леонардо



Рис. 2. Архангелы



Рис. 3. Матвеев. Чета Голицыных.



Рис. 4. Курбанов Х.М. Горянки