

Секция «Политические науки»

Моделирование структуры исполнительной власти Ярославской области

Зубова Алина Сергеевна

Студент

Ярославский государственный университет имени П.Г.Демидова,

Социально-политических наук, Ярославль, Россия

E-mail: alina-zubova@yandex.ru

В системе разделения властей исполнительная ветвь власти всегда занимала особое положение. Многообразие ресурсов, которыми она располагает, особая разветвленная система органов, дающая ей возможность оказывать чрезвычайно большое влияние на все остальные направления жизнедеятельности общества, позволяют характеризовать ее как весьма важную составляющую политического механизма государства в целом и регионального уровня, в частности. Именно облик исполнительной власти способен либо полностью загубить потенциал государства или региона, или же вывести его на совершенно новый уровень экономического, социального и политического развития.

Объектом исследования является моделирование политических процессов. Предмет исследования – моделирование структуры управления исполнительной власти Ярославской области.

В основе существующей модели формирования органов исполнительной власти лежит Федеральный закон от 11.12.04. № 159-ФЗ «О внесении изменений в Федеральный закон "Об общих принципах организации законодательных (представительных) и исполнительных органов государственной власти субъектов Российской Федерации» [1] и Федеральный закон от 17.12.09. закон N 319-ФЗ "О внесении изменений в статьи 18 и 19 Федерального закона "Об общих принципах организации законодательных (представительных) и исполнительных органов государственной власти субъектов Российской Федерации" [2]. Основные положения закона можно отразить на схематичной модели, которая выглядит следующим образом (Рис.1).

Таким образом, рассмотрев формирование исполнительной власти сегодня, мы пришли к следующим выводам:

Существующая модель делает зависимыми глав регионов от политического решения Президента, у них нет стимула для удовлетворения потребностей жителей региона, приоритетным становится укрепление связей с Федеральной властью.

Зависимым от воли Президента является не только глава региона, но и законодательной собрание, которое в случае трехкратного отклонения кандидатуры на пост губернатора распускается. Здесь мы видим прямое навязывание кандидатуры «сверху», представителям власти региона не дают выбрать достойного кандидата, необходимо считаться с мнением главы Российской Федерации.

Еще одним минусом сегодняшней модели является не подотчетность губернатора и его команды населению. Сегодня, губернатор подотчетен лишь областной думе, в которой большинство принадлежит партии власти, в которую входит и сам глава региона, а лидером ее является Председатель Правительства Российской Федерации. Таким образом, вся власть сосредоточена в руках одной единственной партии, которая и диктует условия формирования структуры исполнительной власти. Существующая модель имеет ряд недостатков, поэтому актуально разработать свою модель (Рис.2).

Существенным отличием данной модели является участие людей в процессе формирования структуры исполнительной власти, как на процессе выдвижения кандидатов на пост главы региона, так и в процессе решения наиболее важных вопросов (краудсорсинговая площадка).

В данной модели губернатор контролируется не Президентом РФ, а жителями региона, следовательно, приоритетными становятся более локальные задачи.

Команда главы региона полностью подотчетна губернатору области, что способствует ее эффективной деятельности.

Литература

1. Федеральный закон от 11.12.04 № 159-ФЗ «О внесении изменений в Федеральный закон "Об общих принципах организации законодательных (представительных) и исполнительных органов государственной власти субъектов Российской Федерации» // Консультант-плюс: Версия Проф.
2. Федеральный закон от 17.12.09. N 319-ФЗ "О внесении изменений в статьи 18 и 19 Федерального закона "Об общих принципах организации законодательных (представительных) и исполнительных органов государственной власти субъектов Российской Федерации" // Консультант-плюс: Версия Проф.
3. Постановление губернатора Ярославской области от 12.05.2008 № 349 «О персональном составе членов Правительства области и о признании утратившим силу постановления Губернатора области от 28.01.2008 № 49» // Сайт Правительства Ярославской области <http://www.yarregion.ru/default.aspx>

Иллюстрации

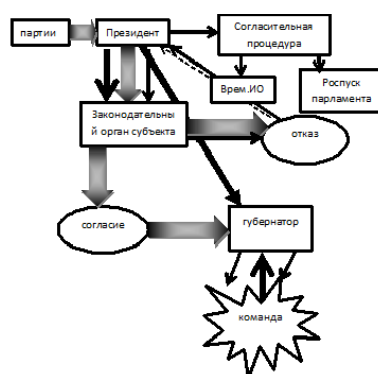


Рис. 1: Формирование исполнительной власти субъектов Федерации

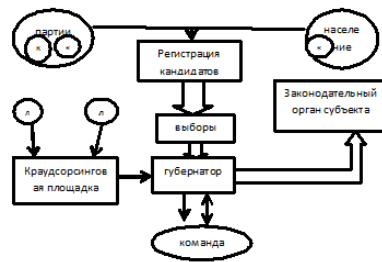


Рис. 2: Новая модель формирования исполнительной власти субъектов Федерации