

Значимость логистических факторов при комплексном подходе к проблеме экономической устойчивости предприятий горно-промышленного комплекса в условиях Севера

Слепцова Елена Васильевна

Аспирантка, ассистент

Якутский государственный университет им. М.К. Аммосова, Финансово-экономический институт, Якутск, Россия

E-mail: eslepcova@mail.ru

В настоящее время основой эффективного функционирования и постоянного развития предприятий служат научно обоснованные, практически применимые методы управления финансово-хозяйственными процессами на предприятиях. Особую важность данная тема приобретает при долгосрочном прогнозировании развития бюджетобразующих отраслей народного хозяйства регионов, выступая гарантией национальной экономической и социальной безопасности страны в целом.

Проблема экономической устойчивости горно-промышленных предприятий рассмотрена на примере Республики Саха (Якутия), где ведущим отраслевым комплексом является промышленность (цветная металлургия, топливно-энергетический комплекс, промышленность строительных материалов, лесная, химическая промышленность). По итогам 2005 года доля промышленности в структуре ВРП составила – 41,2 %. На предстоящую перспективу до 2020 года прогнозируется рост индекса промышленного производства на 361% к уровню 2005 года. В этой связи обеспечение устойчивости предприятий промышленного комплекса представляет весьма актуальную задачу.

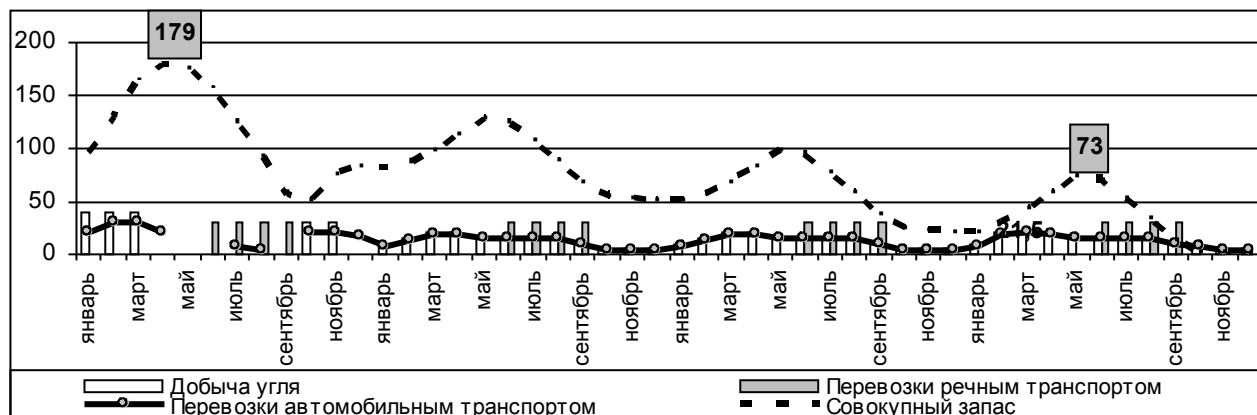
Открытость производства РС (Я) во внешние рынки (экспорториентированная продукция - алмазы, золото, уголь, сурьма и др.) определяется зависимостью от внешних факторов: мировой рыночной конъюнктуры, курсов валют, уровня инфляции. Кроме того, комплекс традиционно учитываемых факторов, определяющих экономическую устойчивость в специфических условиях функционирования промышленности северных территорий, дополняется факторами сезонности производственных процессов, завоза сырья и материальных ресурсов, реализации готовой продукции, внутрипроизводственных процессов, обслуживающих основное производство. Множественность факторов, влияющих на экономику и финансовое состояние предприятий, может комплексно учитываться при построении моделей развития. В частности, такой природный фактор, как сезонность работы речных транспортных магистралей может быть формализован по средствам математической статистики, а механизм его влияния на экономические параметры предприятия – методами имитационного моделирования. Однако, четкая детерминация предприятия, система оценки и силы влияния каждого из значимых факторов внутренней и внешней среды, методика долгосрочного планирования при непостоянстве роли влияющих переменных представляет собой более масштабную, многофакторную задачу.

В этой связи, интерес для исследования представляет логистическая система предприятия, как наиболее полно выражающая состояние материальных, финансовых, информационных потоков внутри предприятия, а также характеризующая отношения предприятия с внешней средой.

В качестве примера рассмотрим проблему обеспечения экономической устойчивости северных предприятий угледобывающей промышленности в условиях сезонных факторов.

В рассматриваемом аспекте задача выявления роли логистических факторов рассматривалась при оптимизации производственной, экономической и финансовой деятельности предприятия. Программа оптимизации базировалась на согласовании работы производственных и транспортных участков.

Пример оптимизации логистической системы предприятия



Влияние логистических факторов проявляется в снижении совокупного запаса готовой продукции, который в оптимизированной модели организации производства и транспорта не превышает 73 тыс. тонн.

Средствами экономико-математического моделирования была определена эффективность мероприятий. Экономический эффект от реализации предлагаемых мер даст сокращение объема товарной массы в обороте на 175 дней, превращения запасов в реальные денежные средства в размере 45 млн. рублей и оптимизации хозяйственных процессов на предприятии.

Таким образом, экономическая устойчивость промышленных предприятий Севера сопряжена с большим комплексом внешних и внутренних факторов. В результате проведенного нами исследования логистической системы предприятия, как одного из значимых факторов комплексного методического аппарата прогнозирования, было определено его влияние на деятельность предприятия. Что нашло отражение в росте главных показателей, характеризующих его эффективность.

Схожесть условий функционирования, работа в едином налоговом, правовом поле, в рамках единых региональных программ развития делает модель универсальным инструментом в исследовании и прогнозировании предприятий отрасли. Разработка модели позволит производить оценку значимости всей совокупности факторов, прогнозировать деятельность в условиях неопределенности, оценивать чувствительность к конъюнктуре с помощью сбалансированной критериальной базы успешности. Методология оценки экономической устойчивости применена при решении задач финансового оздоровления, планирования и управления производственными комплексами, угледобывающими, металлургическими предприятиями Республики Саха (Якутия).

Литература

1. Кугаевский А.А. Эффективность регионального транспортного комплекса (методологические вопросы). – Новосибирск: Наука. Сибирское отделение, 1989. – 128 с.;
2. Схема комплексного развития производительных сил, энергетики и транспорта Республики Саха (Якутия) до 2020 года;
3. Топливо-энергетический баланс РС (Я), в 2 частях/Министерство экономического развития Республики Саха (Якутия). – Я.: Сайдам, 2006 г.;
4. Социально-экономическое развитие РС (Я) 2005г. Стат. Сборник. – Госкомстат РС (Я).