

Секция «1. Перспективы развития современной финансовой системы»

Проблемы и перспективы формирования современной системы пенсионного обеспечения в РФ

Потапова Татьяна Сергеевна

Студент

*ФГБОУ ВПО Оренбургский государственный аграрный университет, Экономический факультет, Оренбург, Россия
E-mail: Kotenok5_91@list.ru*

Радикальные изменения в российской пенсионной системе были проведены на фоне вступившей в силу в 2001 году реформы социальных отчислений. Обязательные взносы в отдельные государственные внебюджетные социальные фонды (суммарная ставка которых составляла 39,5%, в том числе взносы в Пенсионный фонд уплачивались по ставке 29%) были заменены единым социальным налогом (ЕСН) с регрессивной шкалой. Начальная ставка шкалы составила 35,6%, из которых налоги по ставке 26% шли на финансирование текущих и будущих трудовых пенсий. Половина ЕСН направлялась в федеральный бюджет и затем использовалась для финансирования базовых пенсий, другая половина шла на финансирование страховых и накопительных пенсий. Таким образом, в этом налоге были соединены целевые налоговые платежи (представляется, что именно такой характер носила первая часть ЕСН) и страховые взносы.

В 2005 году шкала ЕСН была изменена, базовая ставка пенсионных отчислений при этом снизилась с 26 до 20%. Выпадающие доходы были при этом частично компенсированы за счет исключения из участия в накопительной компоненте работников, родившихся до 1967 года. Однако основная часть потерь (которые по оценкам составляли 1,2% ВВП) была покрыта за счет трансфертов из федерального бюджета. Тем самым пенсионная система отошла от принципа финансирования трудовых пенсий только за счет социальных взносов.

В том же 2005 году появился новый вид выплат некоторым категориям пенсионеров: в ходе монетизации льгот часть «натуральных» льгот была заменена на ежемесячные денежные выплаты (ЕДВ), которые заняли существенную часть в общей структуре выплачиваемых пенсий.

В 2010 году Единый социальный налог (ЕСН) заменен на страховые взносы. Максимальный размер годовой заработной платы, влияющий на размер пенсии, на 2010 год составлял 415 тыс. руб. На 2011 данная сумма увеличилась до 463 тыс. руб., а в 2012 она равняется 512 тыс. руб.

В 2010 была проведена крупнейшая переоценка расчетного пенсионного капитала с учетом трудового стажа в советское время (валоризация). Это повысило пенсию действующим пенсионерам где-то на 46%.

Пенсия стала делиться лишь на 2 части – накопительную и страховую. Базовый размер вошел в страховую часть.

С 2010 года утвержден минимальный размер пенсии, превышающий прожиточный минимум пенсионера.

Для оценки положения дел в сфере пенсионного обеспечения был проведен опрос общественного мнения в Оренбургской области.

Мы спросили у 100 оренбуржцев, какой размер пенсии они желали бы получать. Результаты исследования отобразим на диаграмме 1.(рис.1)

По диаграмме видно, что для 25% населения размер ежемесячной пенсии в 10 000 руб. будет достаточным, хотя 22% оренбуржцев не отказались бы и от 20 000 руб. В то время как на сегодняшний день средний размер пенсии в Оренбургской области составляет 8 020 руб.

В 2013 году гражданам 1967 года рождения и моложе, зарегистрированным в системе обязательного пенсионного страхования, была предоставлена возможность выбора тарифа страхового взноса на накопительную часть трудовой пенсии: либо оставить 6%, как сегодня, либо снизить его до 2%, тем самым увеличив тариф на формирование страховой части пенсии с 10% до 14%.

Право выбора тарифа регулируется Федеральным законом от 3 декабря 2012 года №243-ФЗ «О внесении изменений в отдельные законодательные акты Российской Федерации по вопросам обязательного пенсионного страхования».

Если граждане, которые никогда не подавали заявление (или поданные заявления не были удовлетворены) о выборе инвестиционного портфеля управляющей компании (УК) или негосударственного пенсионного фонда (НПФ), так называемые «молчуны», желают, чтобы с 2014 года и в последующие годы по-прежнему направлялось на формирование накопительной части трудовой пенсии 6% тарифа, им следует в течение 2013 года подать заявление о выборе УК (в том числе государственной управляющей компании «Внешэкономбанк») либо НПФ. При этом, как и раньше, при переводе пенсионных накоплений в негосударственный пенсионный фонд гражданину необходимо заключить с выбранным НПФ соответствующий договор об обязательном пенсионном страховании. У тех, кто заявление в 2013 году не подаст и останется так называемым «молчуном», с 2014 года на финансирование накопительной части трудовой пенсии будет формироваться 2% тарифа страховых взносов, а на страховую часть пенсии – 14% тарифа.

«Что лучше: НПФ или ПФР?» - с таким вопросом мы обращались к гражданам Оренбургской области. Результаты опроса приведем на диаграмме 2.(рис.2)

Данные диаграммы 2 показывают, что 58% населения все-таки хотели бы сохранить свои 6% и перевести накопительную часть в НПФ, 10% населения ещё не определились с тем, что предстоит решить с их накопительной частью трудовой пенсии, у них есть время до конца 2013 года.

В Оренбургской области действуют 13 негосударственных пенсионных фондов. В связи с большой численностью участников рынка, отразим рейтинг рынка по количеству участников негосударственных пенсионных фондов, по размеру пенсионных накоплений и доходности в таблицах 1, 2 и 3 соответственно. (рейтинговое агентство Эксперт РА)

Таким образом, мы провели рейтинг 13 негосударственных пенсионных фондов Оренбургской области на конец 2012 года по трем основным показателям: количеству участников фонда, размеру пенсионных накоплений и доходности. Кому доверить накопительную часть своей трудовой пенсии, каждый решает сам за себя, а вот будет ли повышен возраст выхода на пенсию решает Правительство РФ.

Реформа пенсионной системы должна сократить дефицит пенсионного фонда России. И вероятно, это будет сделано за счет самих пенсионеров.

Министерство финансов РФ предложило повысить пенсионный возраст для женщин, уравнив с мужским. Так, чтобы и они тоже выходили на пенсию не в 55, а в 60 лет. Им это будет не очень трудно, учитывая, что женщины живут дольше, а Пенсионному фонду получится большая польза: дефицит ведомства благодаря такой мере к 2020 году сойдет на нет.

Законом предусмотрено повышение пенсионного возраста для женщин на 5 лет на протяжении 10 лет. Каждый год срок выхода на пенсию увеличивается на полгода, так в 2020 году пенсионный возраст у женщин будет равен 60.

Мы составили анкету, позволяющую определить «за» или «против» увеличения пенсионного возраста населения Оренбургской области. 100 оренбуржцев доброжелательно согласились ответить на наши вопросы. Результаты анкетирования отобразим на диаграмме 3.(рис.3)

Данные диаграммы 3 показывают, что 88% граждан против увеличения пенсионного возраста, это объясняется тем, что население просто не доживает до нынешнего пенсионного возраста, а государство хочет его ещё и увеличить. Лишь 8% населения за увеличение пенсионного возраста, мотивируя это тем, что государство увеличит количество рабочих мест, и только 4% оренбуржцев ничего не слышали об увеличении возраста выхода на пенсию.

Состояние и перспективы развития пенсионной системы – это ключевые вопросы и экономической, и политической дискуссии настоящего времени, которые идут как в России, отдельных ее регионах, так и в большинстве развитых стран мира.

Действительно, от состояния пенсионной системы зависит и социальная, и политическая, и экономическая стабильность общества. Пенсионная система включает в себя и политические (пенсии – это основной избирательный состав), и инвестиционные (пенсионный фонд – источник инвестиционных средств), и фискальные (пенсии – основная статья расходов государственного бюджета) и социальные проблемы современного общества.

Сбалансированность Пенсионного фонда – важная проблема с точки зрения общей макроэкономической устойчивости, однако это не специфически пенсионная проблема. Расходы Пенсионного фонда могут покрываться не только за счет пенсионных отчислений, но и за счет других поступлений, например налоговых.

Формирование накопительной части пенсии в НПФ поможет не только населению увеличить свой размер накоплений, но и ПФР сократить дефицит средств.

В последнее время в России наблюдается положительная демографическая динамика, но все же население в пенсионном возрасте превышает работающих граждан. Балансирование Пенсионного фонда путем повышения пенсионного возраста представляется возможным, но, как показывают данные исследования, население с опаской относится к данному решению. Повышение пенсионного возраста в политически допустимых пределах (максимум на пять лет) не решает, а лишь смягчает проблему дефицита фонда, причем, только в краткосрочной перспективе. К тому же речь идет о балансировании при сохранении нынешнего, весьма невысокого уровня пенсий, а не об увеличении пенсии до уровня, при котором уход с работы не означал бы радикального снижения благосостояния человека.

Решением проблем пенсионного обеспечения может быть существенное увеличение трудового стажа, при котором начисляется полноценная пенсия, отличная от мини-

мальной социальной пенсии. Здесь предлагается увеличить стаж с нынешних пяти до пятнадцати лет. Это решение представляется справедливым, однако и оно не будет иметь значимых последствий с точки зрения финансовой сбалансированности.

Литература

1. Аксютин С.В. Современные аспекты негосударственного пенсионного обеспечения // Проблемы развития территории. 2013. № 2. С. 87-93.
2. Ермаков Д. Мониторинг состояния российской пенсионной системы // Человек и труд. 2013. № 4. С. 27-34.
3. Курбатова О.В. Будущее накопительной части пенсии // Социальное и пенсионное право. 2013. № 2. С. 18-21.
4. Никифорова О. Н. Пенсионное обеспечение в системе социальной защиты населения. М.: ИНФРА-М, 2013.
5. Соловьев А. Макроэкономический анализ пенсионной системы // Экономист.2013. № 3. С. 46-53.

Иллюстрации

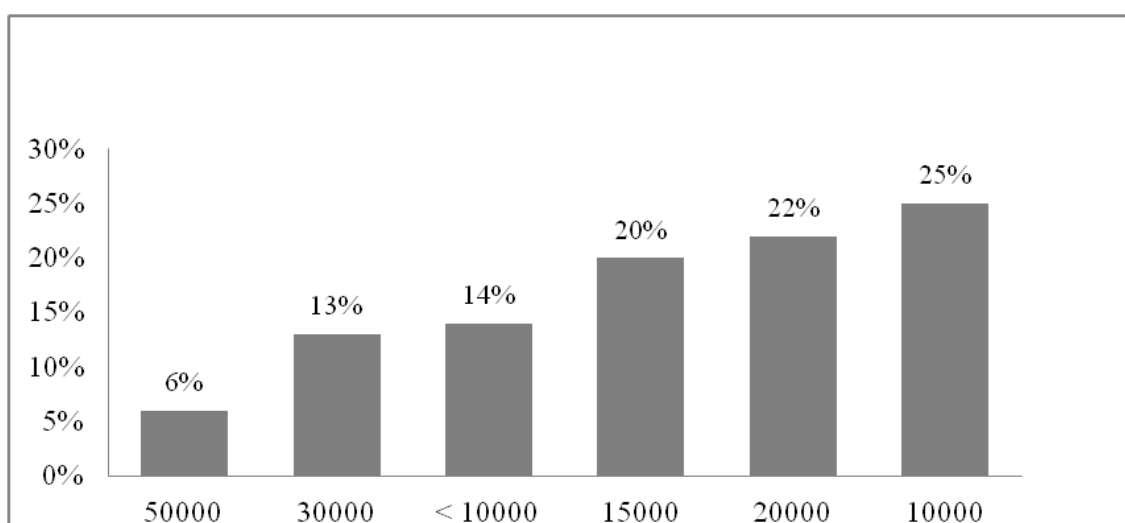


Рис. 1: Размер желаемой пенсии (руб.)

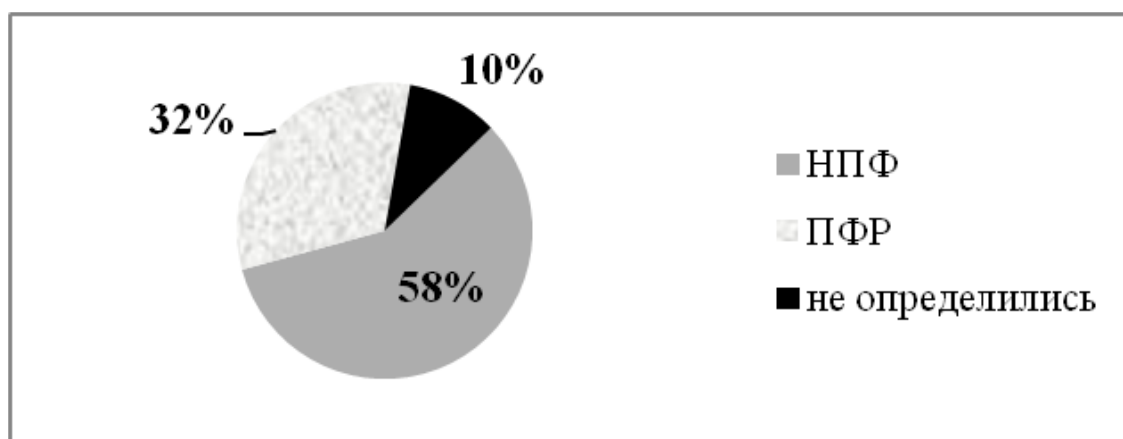


Рис. 2: Результаты опроса - "ПФР или НПФ?"

Таблица 1: Рейтинг НПФ по количеству участников, чел.

Электроэнергетики:	534775	рейтинг 1
Лукойл-Гарант:	396861	рейтинг 2
Газфонд НПФ:	237002	рейтинг 3
Национальный НПФ:	207245	рейтинг 4
Промагрофонд:	158402	рейтинг 5
Стальфонд:	153475	рейтинг 6
Наследие:	99059	рейтинг 7
ТНК-Владимир НПФ филиал:	89221	рейтинг 8
Сберфонд РЕСО:	28073	рейтинг 9
Доверие ОНПФ:	17636	рейтинг 10
Адекта-Пенсия:	9747	рейтинг 11
Церих:	7918	рейтинг 12
РГС:	4905	рейтинг 13

Таблица 2: Рейтинг НПФ по размеру пенсионных накоплений, тыс.руб.

Электроэнергетики:	37 985 151,11	рейтинг 4
Лукойл-Гарант:	91 838 627,71	рейтинг 1
Газфонд НПФ:	40 440 331,61	рейтинг 2
Национальный НПФ:	10 065 524,69	рейтинг 8
Промагрофонд:	33 564 792,53	рейтинг 5
Стальфонд:	20 590 836,14	рейтинг 7
Наследие:	40 124 769,34	рейтинг 3
ТНК-Владимир НПФ филиал:	1 986 801,92	рейтинг 10
Сберфонд РЕСО:	6 045 808,05	рейтинг 9
Доверие ОНПФ:	1 952 141,63	рейтинг 11
Адекта-Пенсия:	872 187,49	рейтинг 13
Церих:	1 543 865,43	рейтинг 12
РГС:	27 846 386,41	рейтинг 6

Таблица 3: Рейтинг НПФ по доходности пенсионных накоплений, %

Электроэнергетики:	7,75	рейтинг 5
Лукойл-Гарант:	7,57	рейтинг 7
Газфонд НПФ:	7,73	рейтинг 6
Национальный НПФ:	7,02	рейтинг 8
Промагрофонд:	3,55	рейтинг 11
Стальфонд:	6,08	рейтинг 9
Наследие:	-	рейтинг 12
ТНК-Владимир НПФ филиал:	8,58	рейтинг 2
Сберфонд РЕСО:	8,60	рейтинг 3
Доверие ОНПФ:	4,59	рейтинг 10
Адекта-Пенсия:	10,00	рейтинг 1
Церих:	-	рейтинг 13
РГС:	7,99	рейтинг 4

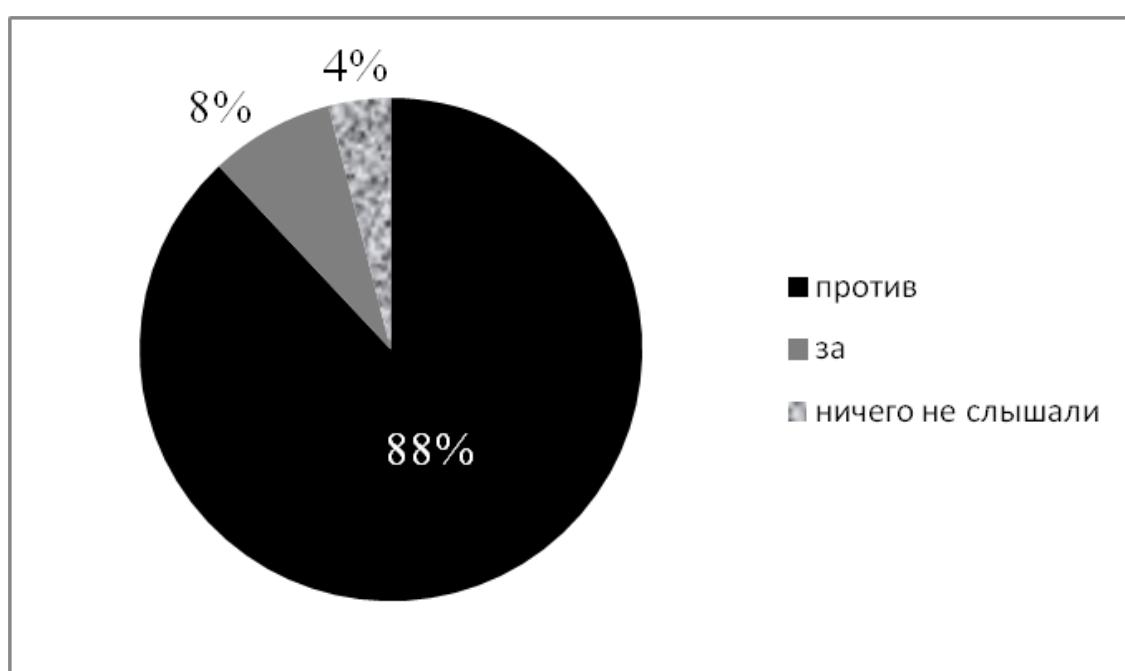


Рис. 3: Результаты опроса - Увеличение возраста выхода на пенсию: "за" или "против"?